

Résultats pour l'Île-du-Prince-Édouard

Le 7 octobre 2014

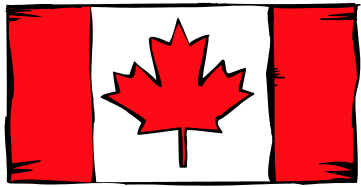
Programme pancanadien d'évaluation

PPCE 2013

Rapport de l'évaluation pancanadienne
en sciences, en lecture et en mathématiques



cmecc
Conseil des
ministres
de l'éducation,
Canada
Council of
Ministers
of Education,
Canada



Faits au sujet du PPCE?

Programme Pan-Canadian d'évaluation

- Fondé sur les résultats d'apprentissage communs des provinces et des territoires.
- Élaboré par le CMEC et les provinces/territoires
- Commencé en 2007 et administré tous les trois ans
- Administré dans les 10 provinces
- Échantillon de près de 32 000 élèves provenant de plus de 1 500 écoles (832 élèves ont écrit le test en anglais et 46 élèves l'ont écrit en français – Î.-P.-É.
- Un domaine majeur (sciences) et deux domaines mineurs (mathématiques et lecture)
- Rapport complet donne les résultats pour l'ensemble du Canada, par région, par langue et par sexe

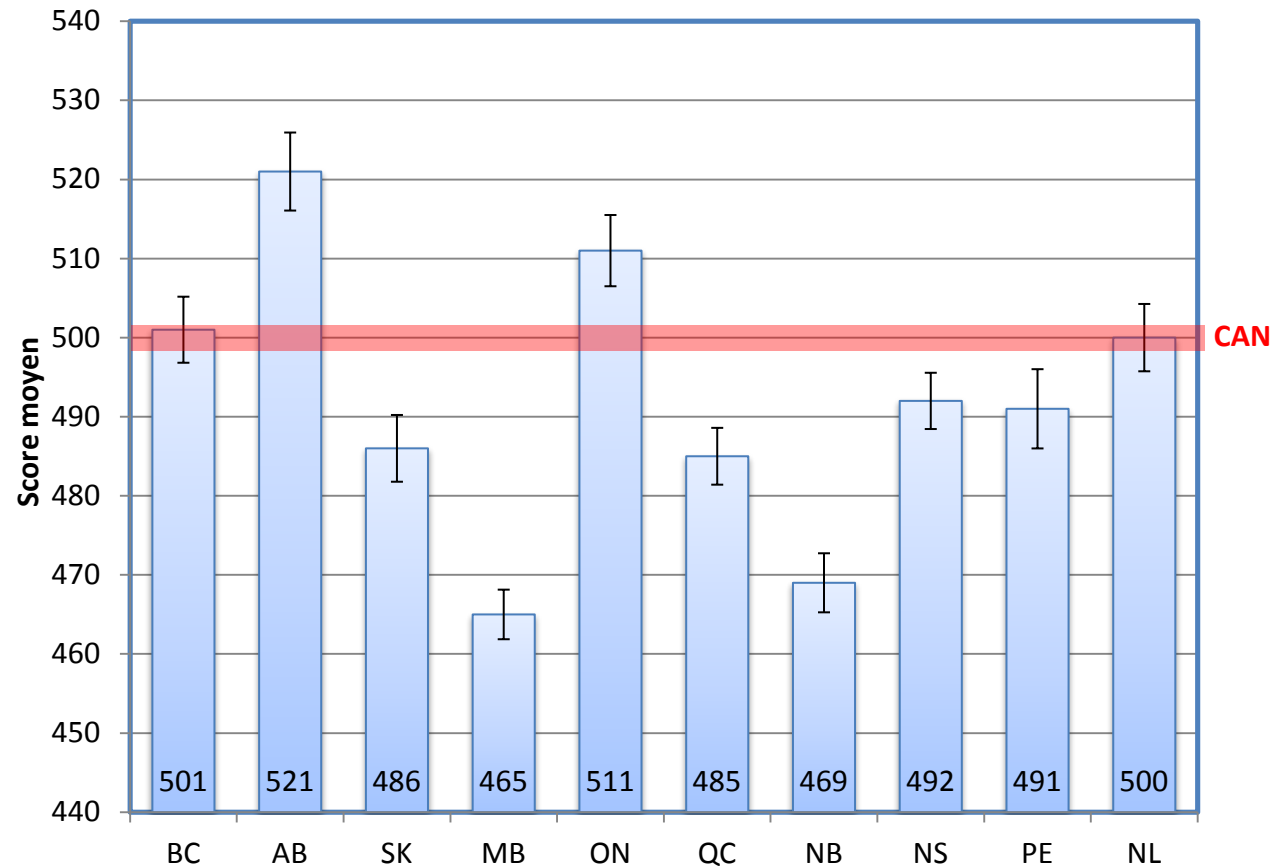
PPCE 2013

Résultats pancanadiens en sciences (2013)* par région

*Indique l'année de la première évaluation par domaine principal

Le rendement des élèves de la CB, AB, ON et TNL est semblable ou supérieur à celui de la moyenne Canadienne.

Le rendement des garçons de l'Î.-P.É. est semblable ou supérieur à celui des garçons canadiens, mais celui des filles de l'Île est plus bas que celui de l'ensemble des filles canadiennes.



PPCE 2013

Distribution des élèves par niveau de rendement en sciences

Région	Inférieur au niveau de rendement attendu	Niveau de rendement attendu (Niveau 2 and au-delà)	Supérieur au niveau de rendement atteint (Niveaux 3 et 4)
Colombie-Britannique	9	91	48
Alberta	6	93	56
Saskatchewan	11	88	41
Manitoba	15	86	33
Ontario	7	94	53
Québec	9	91	41
Nouveau-Brunswick	13	87	35
Nouvelle-Écosse	9	91	43
Île-du-Prince-Édouard	7	93	43
Terre-Neuve -et -Labrador	6	94	47
Canada	8	91	47

*Niveau 2 est considéré comme ``compétence de référence`` ou le niveau auquel les élèves commencent à démontrer les compétences requises pour participer à des situations de vie liées aux sciences.

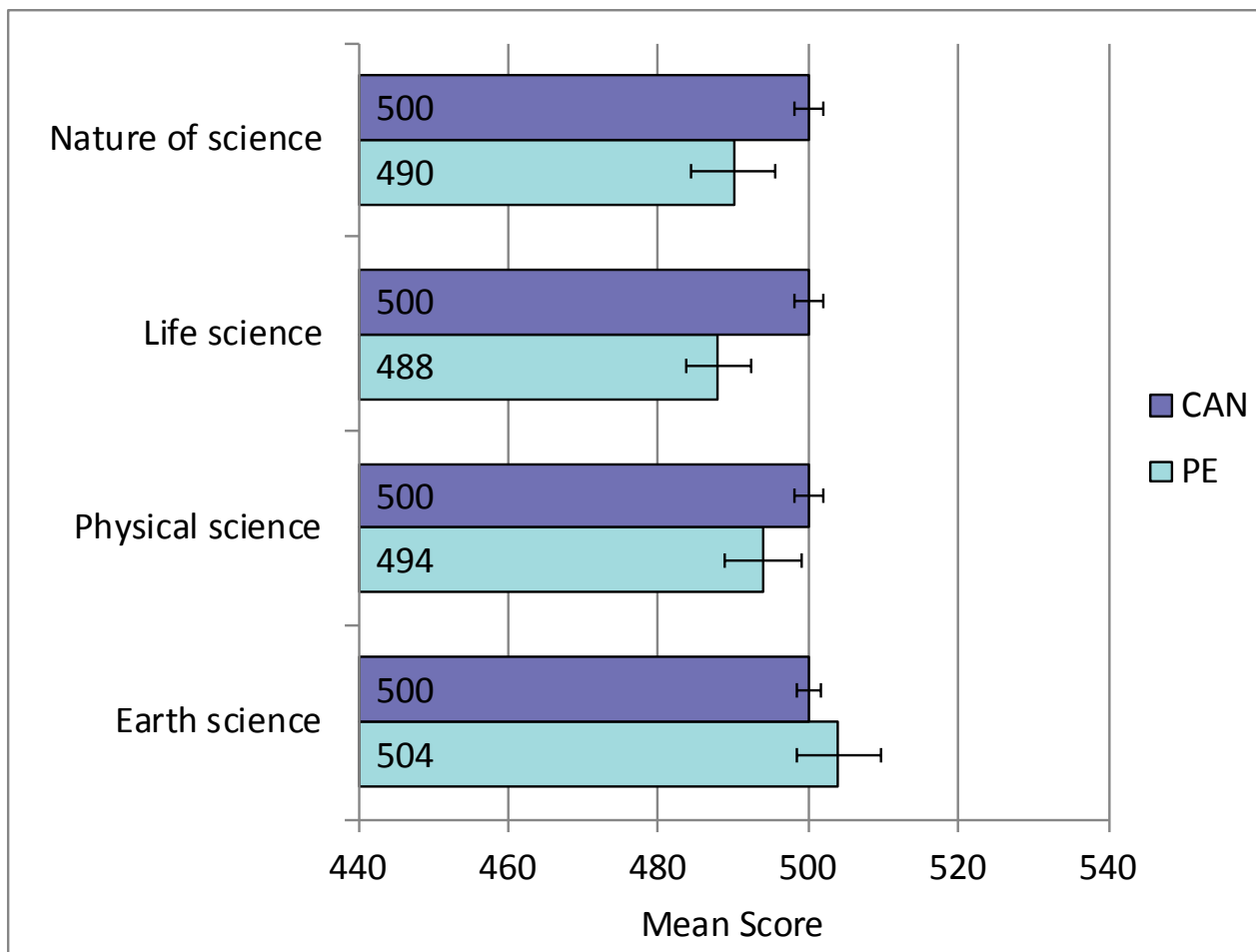
Résultats en sciences par sous-domaines

Nature des sciences

Sciences physiques

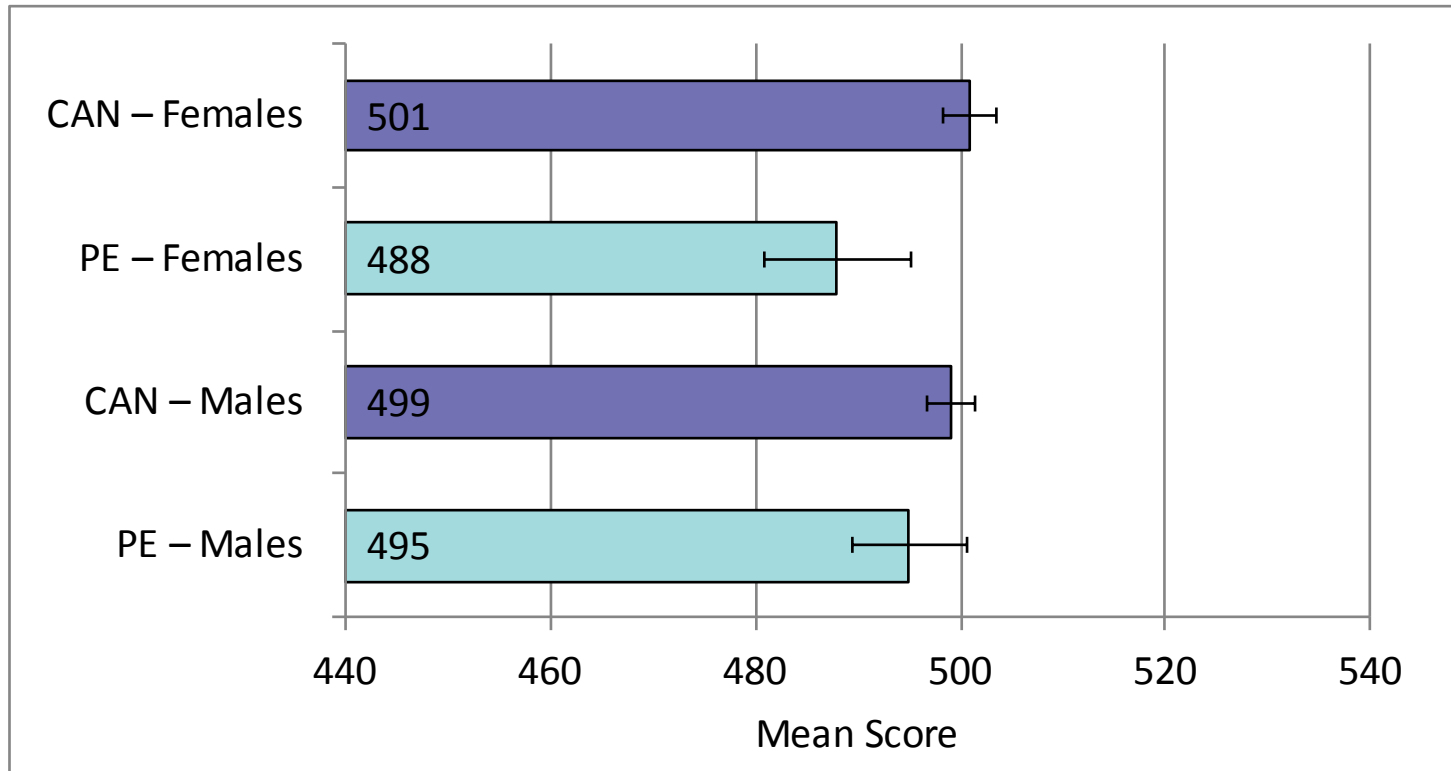
Sciences de la vie

Sciences de la terre



Î.-P-É.: Resultats en sciences par sexe

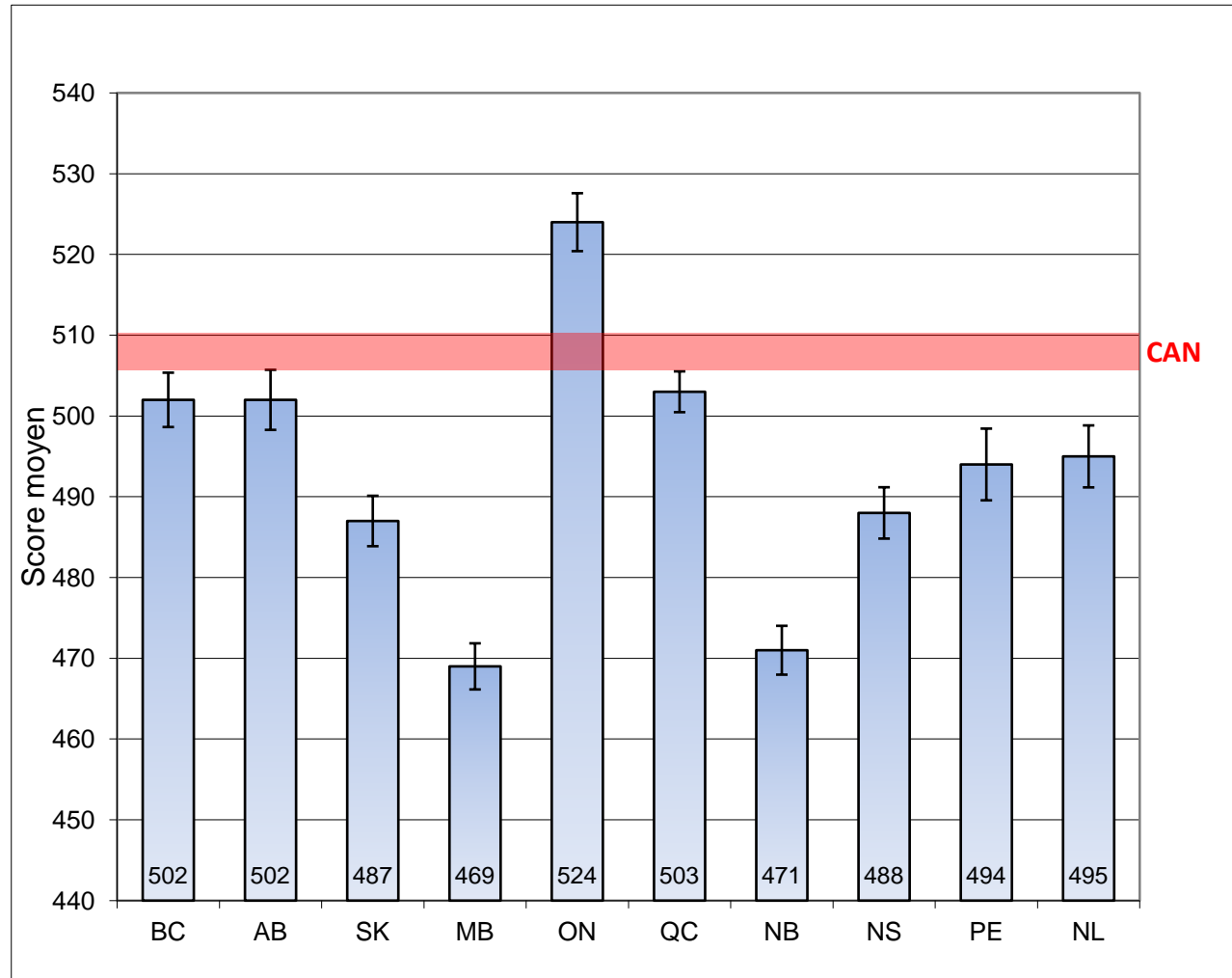
(Filles, garçons)



PPCE 2013

Résultats pancanadiens en lecture par région

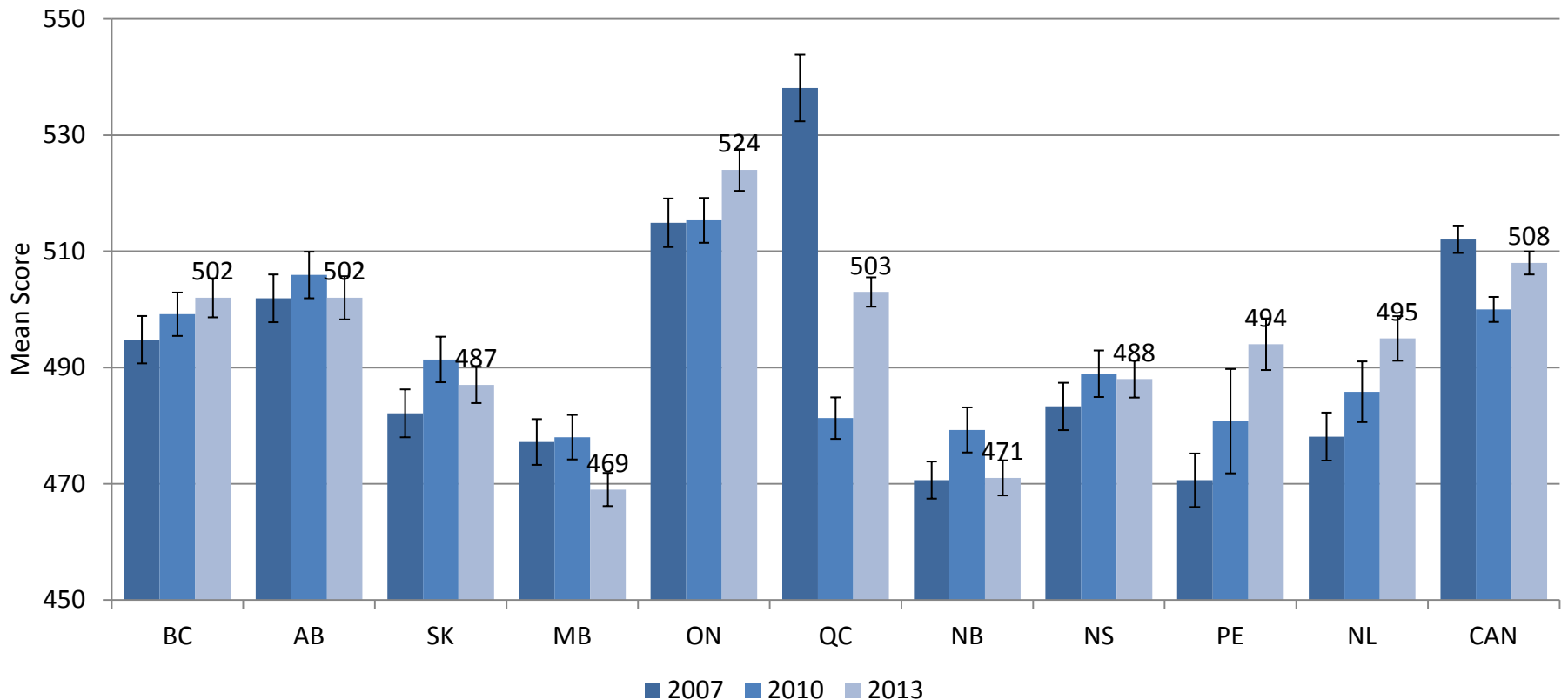
Les élèves de l'Ontario atteignent des résultats au-delà de la moyenne canadienne. Aucune autre province n'atteint la moyenne canadienne. Le rendement des élèves de l'Î.-P.-É est semblable à celui des élèves de SK, N-É., et TNL et meilleur que celui des élèves de MB et du NB.



PPCE 2013

Comparaison en **Lecture** – 2007*, 2010, and 2013 par région

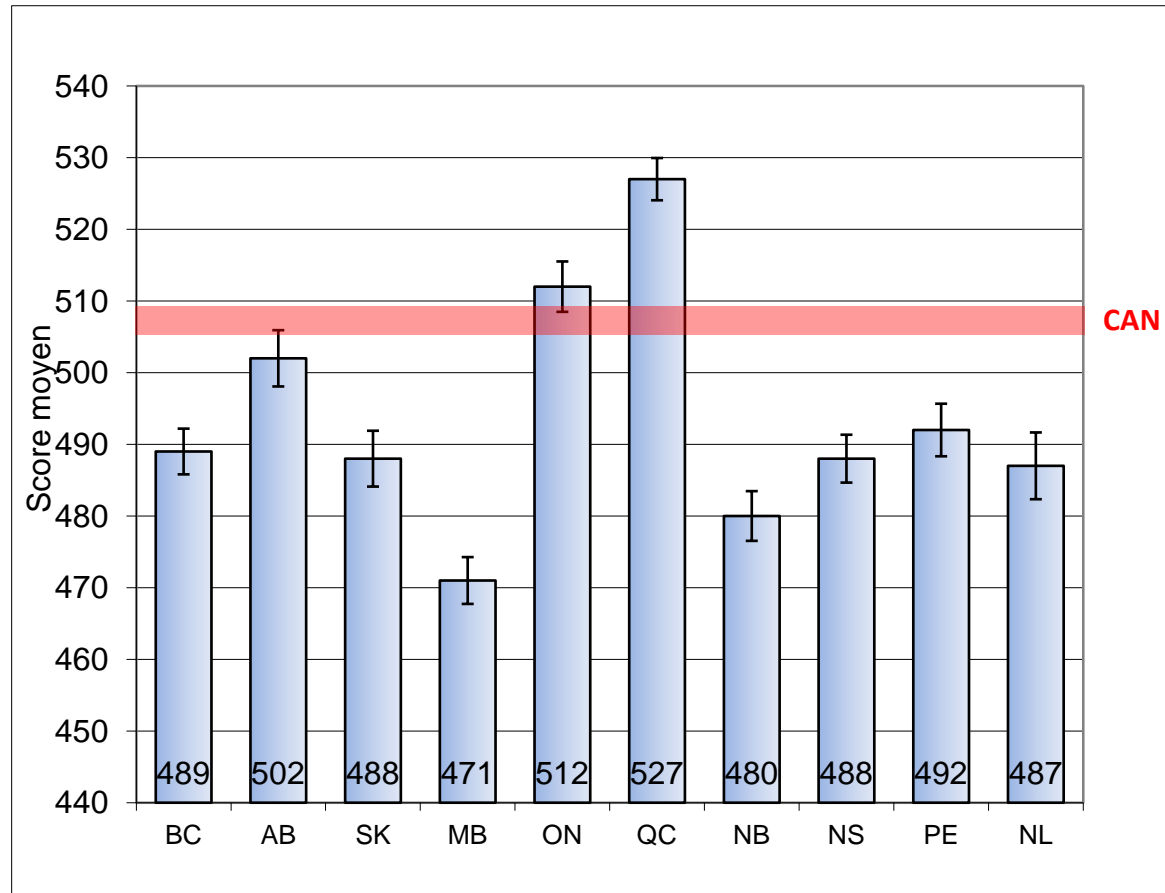
Entre 2010 et 2013, il y a eu soit aucun changement, soit une faible amélioration du rendement d'un bout à l'autre du Canada. Entre 2007 and 2013, l'Î.-P.-É a démontré une plus grande amélioration que toute autre province (23 points).



PPCE 2013

Résultats pancanadiens en **mathématiques** par région

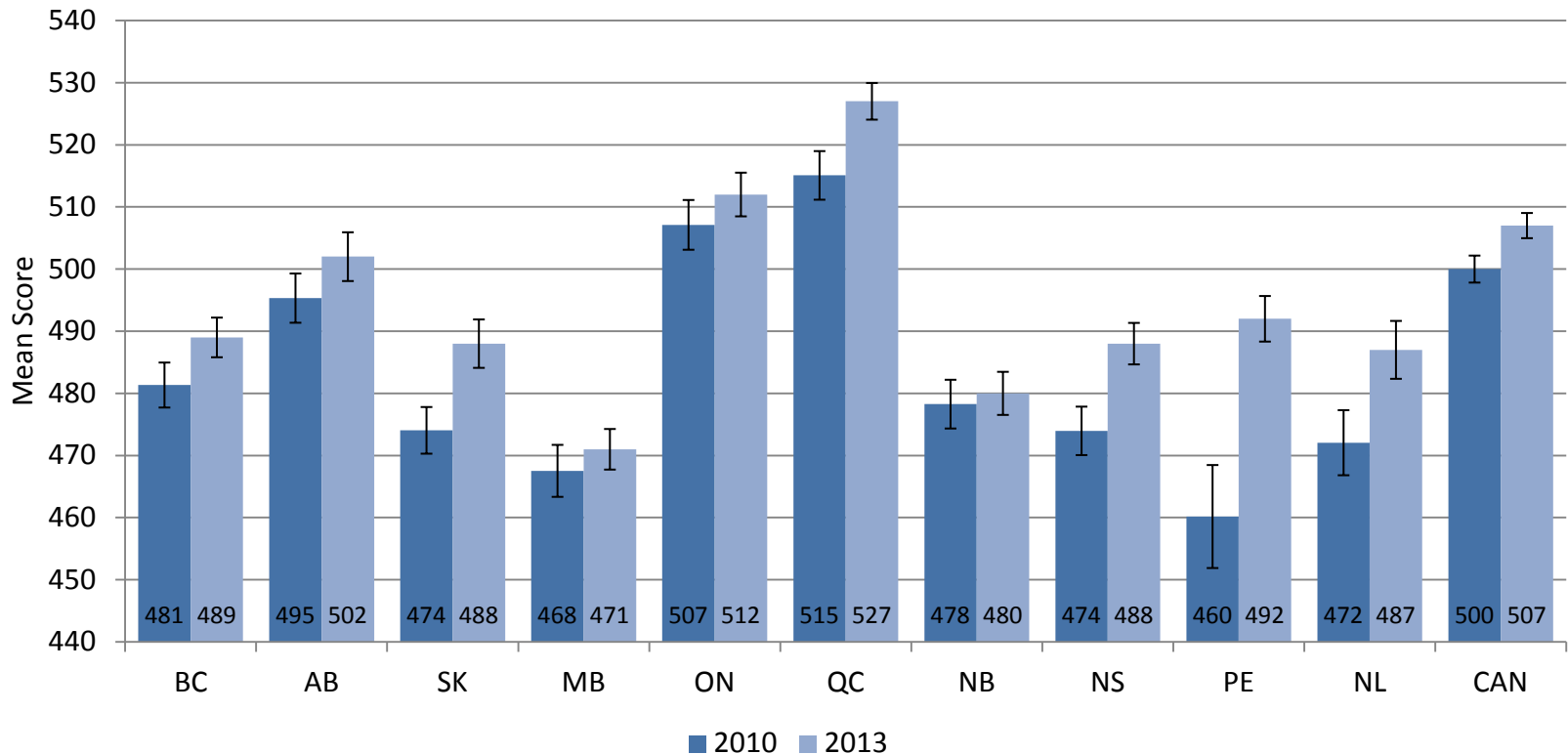
Le rendement des Élèves de AB, ON, et QC est égal à la moyenne canadienne ou plus élevé. L'Î.-P.É présente le 4e plus haut score (492), mais il n'a pas tellement de différence significative que celui de la NÉ, de TNL, la SK et CB.



PPCE 2013

Comparison en Mathématiques– 2010* et 2013 par région

Entre 2010 et 2013, il y a eu une faible augmentation du rendement au Canada et dans la plupart des régions. L'amélioration du rendement des élèves de l'Î.-P.-É a plus que doublé par rapport aux autres provinces (32 points).



PCAP 2013 – Grandes lignes pour les sciences

- PPCE 2013 est une année de référence pour les **sciences**. Dans l'ensemble de l'Î.-P.-É., 93 % des élèves atteignent le niveau de rendement attendu en sciences (Niveau 2) comparativement à 91 % dans l'ensemble du Canada;
- Dans l'ensemble du Canada... et à l'Île-du-Prince-Édouard, il n'y a pas de différence entre le rendement des filles et celui des garçons en sciences.
- Pour ce qui est du rendement des garçons de l'Île comparativement à celui de l'ensemble des garçons au Canada, le rendement est semblable. Cependant, le rendement en sciences des filles de l'Île n'est pas aussi élevé que celui des filles dans l'ensemble du Canada.
- Dans les sous-domaines des sciences, le rendement des élèves de l'Île n'est pas aussi élevé dans la nature des sciences et les sciences de la vie, mais dans les sciences physiques et les sciences de la terre les scores se comparent aux élèves dans l'ensemble du Canada.
- Les élèves de l'Î.-P.-É. atteignent des scores semblables aux élèves dans l'ensemble du Canada dans l'investigation scientifique, la résolution de problèmes et le raisonnement scientifique

PPCE 2013 – Grandes lignes pour la lecture

- PPCE 2007 a été l'année de référence pour la **lecture**.
- Entre **2007 et 2013**, l'on a constaté une importante amélioration en compréhension de lecture, passant de 471 à 494 (23 points).
- À l'Î.-P.-É., ainsi que dans l'ensemble du Canada, les filles font meilleure figure que les garçons dans la compréhension de lecture.
- Tant les filles que les garçons de l'Île se sont grandement améliorés en lecture au cours de cette période.
- D'ailleurs, les élèves de l'Île ont démontré une plus grande amélioration en compréhension de lecture que ceux de toute autre province canadienne au cours de cette période.

PPCE 2013 – Grandes lignes pour les mathématiques

- PPCE 2010 a été l'année de référence pour les mathématiques.
- Entre **2010 et 2013**, nous constatons une importante amélioration en mathématiques, passant de 460 à 492 (32 points).
- À l'Î.-P.-É., contrairement au reste du Canada, le rendement des filles est considérablement meilleur que celui des garçons en mathématiques.
- L'ensemble des élèves de l'Île et les filles ont fait d'importants gains en mathématiques au cours de cette période.
- Comme c'est le cas pour la lecture, les élèves de l'Île ont démontré plus d'amélioration en mathématiques que les élèves de toute autre province du Canada. D'ailleurs, l'amélioration du rendement des élèves de l'Île a plus que doublé par rapport aux autres provinces du Canada.